



# PLANO DE CONTINGÊNCIA DE PROTEÇÃO E DEFESA CIVIL

## — PLANCON —

**Deslizamentos de grande impacto, inundações bruscas ou processos geológicos ou hidrológicos correlatos.**

**Vassouras - RJ**

**VERSÃO:** Nº. V8

**ÚLTIMA ATUALIZAÇÃO:** 20/05/2024

**EXEMPLAR PERTENCENTE A:** SECRETARIA MUNICIPAL DE ORDEM PÚBLICA E DEFESA CIVIL

**INICIO DA ELABORAÇÃO:** 05/01/2023

**APRESENTAÇÃO:** 20/05/2024.



## SUMÁRIO

NÚMERO	ASSUNTO	PÁGINA
1	INTRODUÇÃO	3
2	FINALIDADE	8
3	SITUAÇÃO E PRESSUPOSTOS	8
4	OPERAÇÃO	23
5	COORDENAÇÃO, COMANDO E CONTROLE	30



## 1. INTRODUÇÃO

### 1.1. DOCUMENTO DE APROVAÇÃO

O Plano de Contingência de proteção e defesa civil para deslizamentos de grande impacto, inundações bruscas ou processos geológicos ou hidrológicos correlatos do município de VASSOURAS-RJ estabelece os procedimentos a serem adotados pelos órgãos envolvidos direta ou indiretamente na resposta a emergências e desastres relacionados a estes eventos naturais.

O presente plano foi elaborado e aprovado pelos órgãos e instituições integrantes do sistema municipal de defesa civil de VASSOURAS-RJ, identificados na página de assinaturas, os quais assumem o compromisso de atuar de acordo com a competência que lhes é conferida, bem como realizar as ações para a criação e manutenção das condições necessárias ao desempenho das atividades e responsabilidades previstas neste Plano.



**Prefeitura Municipal de Vassouras**  
**Estado do Rio de Janeiro**  
**Secretaria Municipal de Segurança Pública e Defesa Civil**



## 1.2. PÁGINA DE ASSINATURAS

<b>NOME</b>	<b>TÍTULO DA AUTORIDADE E ASSINATURA</b>
<b>SEVERINO ANANIAS DIAS FILHO</b>	Prefeito do Município de Vassouras
<b>FABIO GONÇALVES ROSALLA</b>	Secretário Municipal de Segurança Pública e Defesa Civil
<b>MARCOS AURÉLIO SERAFIM</b>	Coordenador Municipal da Defesa Civil
<b>MARCELO VICTORINO DE ANDRADE</b>	Engenheiro Civil (suporte técnico)
<b>ALEXANDRE JOSE DE ATHAYDE GUIMARÃES</b>	Engenheiro Civil (suporte técnico)



Prefeitura Municipal de Vassouras  
Estado do Rio de Janeiro  
Secretaria Municipal de Segurança Pública e Defesa Civil



### 1.3. REGISTRO DE ALTERAÇÕES

DATA	ALTERAÇÃO	OBSERVAÇÃO
15/08/2012	Versão inicial – V.1	
10/10/2014	Versão Atualizada – V.2	
03/02/2015	Versão Atualizada – V.3	
11/11/2016	Versão Atualizada – V.4	
06/11/2019	Versão Atualizada – V.5	
11/08/2021	Versão Atualizada – V.6	
25/05/2023	Versão Atualizada – V.7	

### 1.4. REGISTRO DE RESPONSÁVEIS E CONTATOS

Nº	ÓRGÃO	RESPONSÁVEL	CONTATO
01	Gabinete do Prefeito	Denilson Tavares	(24) 2491-9040 / 9043 / 9049
02	Corpo de Bombeiros Vassouras DBM 5/22	Frederico Passos	193 / (24) 2471-3060 / 2491-2713
03	Secretaria Municipal de Obras e Serviços Públicos	Beatriz Rocha	(24) 2491-9420
04	Secretaria Municipal de Segurança Pública e Defesa Civil	Fabio Gonçalves Rosalla	(24) 2230-2230
05	Secretaria Municipal de Políticas Públicas e Gestão	Rodrigo Rodrigues	(24) 2471-9043
06	Secretaria Municipal de Meio Ambiente e Agricultura	Danilo Pereira	(24) 2491-9003 / 9006
07	Secretaria Municipal de Administração	Claudia Lavinas	(24) 2491-9000
08	Secretaria Municipal de Assistência Social	Rosa Maria Coelho	(24) 2471-1346 / 2226
08	Secretaria Municipal de Educação	Magda Sayão	(24) 2491-9034 / 9035 2491-9050
10	Secretaria Municipal de Saúde	Larissa Vieira	(24) 2491-9650
11	Secretaria Municipal de Cultura	Ângela Maria	(24) 2491-9010
12	Secretaria Geral de Governo e Planejamento	Leonardo Rocha	(24) 2491-9046
13	Secretaria Municipal de Fazenda	Leonardo Fernandes	(24) 2491-9013
14	Controladoria Geral do Município	Gilda Muniz	(24) 2491-9063
15	Fuprevas	Felipe Barros Nogueira	(24) 2471-1709



Prefeitura Municipal de Vassouras  
Estado do Rio de Janeiro  
Secretaria Municipal de Segurança Pública e Defesa Civil



16	Procuradoria Geral do Município	Lucia Helena Soares	(24) 2491-9030
17	Secretaria de Desenvolvimento Econômico e Turismo	Valdelir Braga	(24) 2491-9018
18	Secretaria Municipal Urbanismo e Patrimônio Histórico	Geovani Dornelas	(24) 2491-9041 / 9031
20	Secretaria Municipal de Esporte e Lazer	Luiz Mario da Silva	(24) 2491-9029

### 1.5. REGISTRO DE CÓPIAS DISTRIBUIDAS

Nº	ÓRGÃO	DATA	ASSINATURA
01	Gabinete do Prefeito		
02	Corpo de Bombeiros Vassouras DBM 5/22		
03	Secretaria Municipal de Obras e Serviços Públicos		
04	Vigilância Sanitária		
05	Secretaria Municipal de Políticas Públicas e Gestão		
06	Secretaria Municipal de Meio Ambiente e Agricultura		
07	Secretaria Municipal de Administração		
08	Secretaria Municipal de Assistência Social		
09	Secretaria Municipal de Educação		
10	Secretaria Municipal de Saúde		
11	Secretaria Municipal de Cultura		
12	Secretaria Geral de Governo e Planejamento		
13	Secretaria Municipal de Fazenda		
14	Controladoria Geral do Município		
15	Fuprevas		
6	Procuradoria Geral do Município		
17	Secretaria de Desenvolvimento Econômico e Turismo		
18	Secretaria Municipal Urbanismo e Patrimônio Histórico		
19	Secretaria Municipal de Educação		
20	Secretaria Municipal de Esporte e Lazer		



## 1.6. INSTRUÇÕES PARA USO DO PLANO

O presente Plano é estruturado de acordo com os seguintes tópicos: Introdução, Finalidade, Situação e Pressupostos, Operações, Atribuição de Responsabilidades, Administração e Logística e Anexos.

Tabela: Gatilhos para riscos geológicos x precipitação pluviométrica

### REDEC SUL I

REDEC SUL I		
RISCO GEOLÓGICO	GATILHOS (PRECIPITAÇÃO/DURAÇÃO)	EFEITOS POTENCIAIS
MUITO BAIXO	Abaixo de 5 mm/1 hora + Abaixo de 25 mm/24 horas	<ul style="list-style-type: none"><li>Deslizamentos que podem ou <b>NÃO</b> serem deflagrados pela ação das chuvas, tendo como agente de maior relevância alguma circunstância associada a efeitos naturais ou antrópicos (cisternas, rompimento de tubulações, dilatações térmicas, vibrações, etc).</li></ul>
BAIXO	Entre 5 e 40 mm/1 hora + Entre 25 e 85 mm/24 horas	<ul style="list-style-type: none"><li>Deslizamentos que podem ser deflagrados pela ação das chuvas, tendo como agente de maior relevância alguma circunstância associada a efeitos naturais ou antrópicos (cisternas, rompimento de tubulações, dilatações térmicas, vibrações, etc.).</li></ul>
MODERADO	Acima de 40 mm/1 hora ou Acima de 85 mm/24 horas	<ul style="list-style-type: none"><li>Deslizamentos pontuais, geralmente associados a rupturas de taludes de corte e taludes artificiais (aterros).</li></ul>
ALTO	Acima de 40 mm/1 hora ou Acima de 85 mm/24 horas + Acima de 100 mm/96 horas + Acima de 270 mm/30 dias	<ul style="list-style-type: none"><li>Deslizamentos nos setores críticos do município, geralmente afetando vários taludes de corte ou naturais, em solo e rocha.</li></ul>
MUITO ALTO	Acima de 40 mm/1 hora + Acima de 85 mm/24 horas + Acima de 100 mm/96 horas + Acima de 270 mm/30 dias	<ul style="list-style-type: none"><li>Deslizamentos generalizados deflagrados pelas chuvas em taludes/encostas naturais e taludes de corte/artificiais. Esses deslizamentos estão relacionados a acidentes adjacentes e de largo alcance, distribuídos por todo o município.</li></ul>





**Prefeitura Municipal de Vassouras**  
**Estado do Rio de Janeiro**  
**Secretaria Municipal de Segurança Pública e Defesa Civil**



Tabela: Gatilhos para riscos hidrológicos x precipitação pluviométrica 2022/2023

**REDEC SUL I**

RISCO HIDROLÓGICO	TEMPO DE RECORRÊNCIA (ANOS)	EFEITOS ESPERADOS	PRECIPITAÇÃO / DURAÇÃO			
			NORTE + NOROESTE + BAIXADA LITORÂNEA	BAIXADA FLUMINENSE + METROPOLITANA + CAPITAL + SUL I + SUL II	SERRANA I - Petrópolis, Teresópolis + SERRANA II - Nova Friburgo + SUL I - Itaiaia, Resende	COSTA VERDE
MUITO BAIXO	TR < 2	- Pequenos empoçamentos nas vias; - Sem previsão de variação nos níveis dos rios.	Sem previsão de chuva	Sem previsão de chuva	Sem previsão de chuva	Sem previsão de chuva
BAIXO	2 < TR < 5	- Altura da lâmina d'água nas vias < 0,15 m; - Pontos isolados de alagamentos; - Pequenos bolsões d'água em vias. - Baixa possibilidade de elevação dos níveis dos rios.	P < 35 mm-1h P < 50 mm-4h P < 65 mm-12h P < 75 mm-24h	P < 40 mm-1h P < 60 mm-4h P < 70 mm-12h P < 80 mm-24h	P < 55 mm-1h P < 80 mm-4h P < 100 mm-12h P < 120 mm-24h	P < 55 mm-1h P < 80 mm-4h P < 120 mm-12h P < 150 mm-24h
MODERADO	5 < TR < 10	- Altura da lâmina d'água nas vias entre 0,15 e 0,30 m; - Diversos pontos de alagamentos e bolsões d'água em vias, dificultando o acesso de pedestres; - Elevação dos níveis dos rios acima do normal.	35 < P < 55 mm-1h 50 < P < 80 mm-4h 65 < P < 100 mm-12h 75 < P < 125 mm-24h	40 < P < 65 mm-1h 60 < P < 90 mm-4h 70 < P < 115 mm-12h 80 < P < 135 mm-24h	55 e 75 mm-1h 80 e 110 mm-4h 100 e 145 mm-12h 120 e 170 mm-24h	55 e 75 mm-1h 80 e 135 mm-4h 120 e 185 mm-12h 150 e 225 mm-24h
ALTO	10 < TR < 20	- Altura da lâmina d'água nas vias entre 0,30 e 0,40 m; - Diversos pontos de alagamentos e bolsões d'água em vias, dificultando o acesso de veículos de pequeno porte; - Alta possibilidade de elevação dos níveis dos rios, com transbordamentos em trechos de menor porte, causando inundações e atingindo comunidades ribeirinhas.	55 < P < 65 mm-1h 80 < P < 95 mm-4h 100 < P < 120 mm-12h 125 < P < 145 mm-24h	65 < P < 75 mm-1h 90 < P < 105 mm-4h 115 < P < 135 mm-12h 135 < P < 165 mm-24h	75 < P < 85 mm-1h 110 < P < 125 mm-4h 145 < P < 170 mm-12h 170 < P < 195 mm-24h	75 < P < 85 mm-1h 135 < P < 155 mm-4h 185 < P < 210 mm-12h 225 < P < 255 mm-24h
MUITO ALTO	TR > 20	- Altura da lâmina d'água nas vias entre > 0,40 m; - Diversos pontos de alagamentos e bolsões d'água em vias, impedindo o acesso de veículos de pequeno e médio porte; - Alta possibilidade de enxurradas, devido à elevação súbita dos níveis dos rios, e de inundações atingindo comunidades em áreas de risco hidrológico e/ou isolamento de bairros/comunidades em cotas mais baixas.	P > 65 mm-1h P > 95 mm-4h P > 120 mm-12h P > 145 mm-24h	P > 75 mm-1h P > 105 mm-4h P > 135 mm-12h P > 165 mm-24h	P > 85 mm-1h P > 125 mm-4h P > 170 mm-12h P > 195 mm-24h	P > 85 mm-1h P > 155 mm-4h P > 210 mm-12h P > 255 mm-24h





**Prefeitura Municipal de Vassouras**  
**Estado do Rio de Janeiro**  
**Secretaria Municipal de Segurança Pública e Defesa Civil**



O Plano foi elaborado para ser aplicado nas seguintes áreas de risco:

**Bairros**

- Represa
- Madrugá
- Grecco
- Residência
- Pedreira
- Mancusi
- Mello Afonso
- Morro da Vaca
- Centro

**Distritos**

- Andrade Pinto
- Aliança
- Barão de Vassouras
- Itakamosi
- Ipiranga
- Demétrio Ribeiro
- Pocinhos
- Massambara

Para sua efetiva aplicação deverão ser utilizadas as instalações e percursos explicitamente considerados no planejamento e seus anexos.



## 1.7. INSTRUÇÕES PARA MANUTENÇÃO DO PLANO

Para melhoria do Plano de Contingência, os órgãos envolvidos na sua elaboração e aplicação deverão realizar exercícios simulados conjuntos uma vez por ano, sob a coordenação do Órgão Municipal de Defesa Civil, que emitirá relatório ao final, destacando os pontos do Plano que merecem alteração ou reformulação, as dificuldades encontradas na sua execução e as sugestões de aprimoramento dos procedimentos adotados. Com base nas informações contidas nos relatórios, os órgãos participantes reunir-se-ão para elaborar a revisão do plano, lançando uma nova versão, que deverá ser distribuída aos órgãos de interesse.

## 2. FINALIDADE

O Plano de Contingência de Proteção e Defesa Civil - PLANCON para o **Município de Vassouras** estabelece os procedimentos a serem adotados pelos órgãos envolvidos na resposta a emergências e desastres quando da atuação direta ou indireta em eventos relacionados a estes desastres naturais, recomendando e padronizando a partir da adesão dos órgãos signatários os aspectos relacionados ao monitoramento, alerta, alarme e resposta, incluindo as ações de socorro, ajuda humanitária e reabilitação de cenários, a fim de reduzir os danos e prejuízos decorrentes.

## 3. SITUAÇÃO E PRESSUPOSTOS

O Plano de Contingência de Proteção e Defesa Civil - PLANCON para deslizamentos de grande impacto, inundações bruscas ou processos geológicos ou hidrológicos correlatos do Município de Vassouras foi desenvolvido a partir da análise das avaliações e mapeamentos de risco efetuados e dos cenários de risco identificados como prováveis e relevantes caracterizados como hipóteses de desastres. Levou ainda em consideração alguns pressupostos para o planejamento, que são premissas adotadas para o Plano e consideradas importantes para sua compreensão e utilização.



### 3.1. SITUAÇÃO

Vassouras é um município localizado no Sul Fluminense; está a uma altitude de 434 metros, tem uma área de 538,13 km<sup>2</sup> e sua população foi catalogada pelo IBGE, em 2021, em 37.262 habitantes.

As hipóteses de desastres naturais vinculadas ao nosso Município, de acordo com análise de um histórico precedente são: deslocamentos de massas, escorregamentos, enxurradas e alagamentos. O estudo mostrou que o grande número de vítimas fatais registradas em nossa Cidade decorreu, no entanto, de acidentes registrados na BR 393, nas localidades onde a mesma divide os bairros do Grecco, Santa Amália e Carvalheira. Para essa grave situação identificada, a Defesa Civil desenvolveu em 2009 um projeto de alocação de redutores, que já se encontram instalados (atualizado) e atualmente incorporou o Plano de Ação da concessionária que administra a rodovia.

### 3.2. ECONOMIA

O Município de Vassouras possui uma vocação natural para: agropecuária - comércio - turismo - Horticultura - pecuária - equinocultura e educação.

### 3.3. LOCALIZAÇÃO

Vassouras tem como municípios limítrofes: Barra do Piraí, Engenheiro Paulo de Frontin, Mendes, Miguel Pereira, Paraíba do Sul, Paty do Alferes, Rio das Flores e Valença.



**Prefeitura Municipal de Vassouras**  
**Estado do Rio de Janeiro**  
**Secretaria Municipal de Segurança Pública e Defesa Civil**



Vide mapa de localização:



Distância entre a capital mais próxima:

Vassouras - Rio de Janeiro: 111 km

Vassouras é cortada pelas rodovias BR-393, RJ-121, RJ-115, RJ-125 e RJ-127.







### 3.5. CENÁRIOS DE RISCOS GEOLÓGICOS

#### 3.5.1. Bairro: Represa

Endereço 01: Rua cinco, nº. 35 a 55.

Riscos: escorregamento e erosão (geológico).

Hierarquia/ponto: 1/VA-FLG-11.

Coordenadas: 634762 / 7520603.

Casas sob risco: 11.

Pessoas sob risco: 44.

Descrição: em propriedades particulares.

Resumo histórico: sem ocorrência registrada.

Resultado estimado: danos materiais.

Componentes críticos: construções irregulares.

Endereço 02: Rua Tibúrcio Barbosa, nº. 609.

Riscos: escorregamento e erosão (geológico).

Hierarquia/ponto: 15/VA-FLG-12.

Coordenadas: 635037 / 7520635.

Casas sob risco: 03.

Pessoas sob risco: 08.

Descrição: em propriedades particulares.

Resumo histórico: sem ocorrência registrada.

Resultado estimado: danos materiais.

Componentes críticos: construções irregulares.

Endereço 03: Rua Tibúrcio Barbosa, nº. 233.

Riscos: escorregamento e erosão (geológico).

Hierarquia/ponto: 16/VA-FLG-14.

Coordenadas: 635067 / 7520400.

Casas sob risco: 02.

Pessoas sob risco: 09.

Descrição: em propriedades particulares.

Resumo histórico: sem ocorrência registrada.

Resultado estimado: danos materiais.

Componentes críticos: construções irregulares.

Endereço 04: Rua Catarina Rita da Silva, S/ nº.

Riscos: escorregamento e erosão (geológico).

Hierarquia/ponto: 18/VA-FLG-13.

Coordenadas: 635000 / 7520625.



**Prefeitura Municipal de Vassouras**  
**Estado do Rio de Janeiro**  
**Secretaria Municipal de Segurança Pública e Defesa Civil**



Casas sob risco: 01.  
Pessoas sob risco: 03.  
Descrição: em propriedades particulares.  
Resumo histórico: sem ocorrência registrada.  
Resultado estimado: danos materiais.  
Componentes críticos: construções irregulares.

Endereço 05: Rua Tibúrcio Barbosa.  
Riscos: escorregamento e erosão (geológico).  
Hierarquia/ponto: 18/VA-FLG-13.  
Coordenadas: 635000 / 7520625.  
Casas sob risco: 10.  
Pessoas sob risco:  
Descrição: em propriedades particulares.  
Resumo histórico: sem ocorrência registrada.  
Resultado estimado: danos materiais.  
Componentes críticos: construções irregulares.

**3.5.2. Bairro: Madrugá**

Endereço 01: Rua Francisco Ibrahim, nº. 240 e 251.  
Riscos: escorregamento, erosão, rocha e queda de blocos (geológico).  
Hierarquia/ponto: 2/VA-FLG-05.  
Coordenadas: 639454 / 7522436.  
Casas sob risco: 05.  
Pessoas sob risco: 20.  
Descrição: em propriedades particulares.  
Resumo histórico: sem ocorrência registrada.  
Resultado estimado: danos materiais.  
Componentes críticos: construções irregulares.

Endereço 02: Rua Augusto Moreira da Costa, nº. 105.  
Riscos: escorregamento e erosão (geológico).  
Hierarquia/ponto: 10/VA-FLG-06.  
Coordenadas: 639158 / 7522407.  
Casas sob risco: 06.  
Pessoas sob risco: 24.  
Descrição: em propriedades particulares.  
Resumo histórico: sem ocorrência registrada.  
Resultado estimado: danos materiais.  
Componentes críticos: construções irregulares.





**Prefeitura Municipal de Vassouras**  
**Estado do Rio de Janeiro**  
**Secretaria Municipal de Segurança Pública e Defesa Civil**



Endereço 03: Rua João Batista Corrêa e Castro, nº. 60,234, 240, 256.

Riscos: escorregamento e erosão.

Hierarquia/ponto: 10/VA-FLG-06.

Coordenadas: 639158 / 7522407.

Casas sob risco: 09.

Pessoas sob risco: 30.

Descrição: em propriedades particulares.

Resumo histórico: Ocorrência registrada no dia 12/01/2023.

Resultado estimado: danos materiais.

Componentes críticos: Escorregamento.

**3.5.3. Bairro: Grecco**

Endereço 01: Rua Herondina Mandaro, nº. 260.

Riscos: escorregamento (geológico).

Hierarquia/ponto: 4/VA-FLG-10.

Coordenadas: 635175 / 7520077.

Casas sob risco: 05.

Pessoas sob risco: 20.

Descrição: em propriedades particulares.

Resumo histórico: sem ocorrência registrada.

Resultado estimado: danos materiais.

Componentes críticos: construções irregulares.

Endereço 2: Rua Expedicionário Oswaldo de Almeida Ramos, ao lado do nº. 3054.

Riscos: solapamento (geológico).

Hierarquia/ponto: 5/VA-VL-extra01.

Coordenadas: 635017 / 7519562.

Casas sob risco: 01.

Pessoas sob risco: 04.

Descrição: Avizinhado ao logradouro.

Resumo histórico: sem ocorrência registrada.

Resultado estimado: danos materiais/humanos.

Componentes críticos: construções irregulares.



**Prefeitura Municipal de Vassouras**  
**Estado do Rio de Janeiro**  
**Secretaria Municipal de Segurança Pública e Defesa Civil**



Endereço 3: Rua Expedicionário Oswaldo de Almeida Ramos,  
ao lado do nº. 3189.

Riscos: escorregamento e erosão (geológico).

Hierarquia/ponto: 9/VA-FLG-20.

Coordenadas: 635598 / 7519890.

Casas sob risco: 07.

Pessoas sob risco: 30.

Descrição: avizinhado ao logradouro.

Resumo histórico: sem ocorrência registrada.

Resultado estimado: danos materiais/humanos.

Componentes críticos: construções irregulares.

Endereço 04: Rua Expedicionário Oswaldo de Almeida  
Ramos, ao lado do nº. 4042.

Riscos: escorregamento e erosão (geológico).

Hierarquia/ponto: 13/VA-FLG-18.

Coordenadas: 634825 / 7519385.

Casas sob risco: 04.

Pessoas sob risco: 13.

Descrição: avizinhado ao logradouro.

Resumo histórico: sem ocorrência registrada.

Resultado estimado: danos materiais/humanos.

Componentes críticos: construções irregulares.

Endereço 05: Rua Jubal Samico nº. 565.

Riscos: escorregamento e erosão (geológico).

Hierarquia/ponto: 14/VA-FLG-19.

Coordenadas: 635145/ 7519731.

Casas sob risco: 02.

Pessoas sob risco: 08.

Descrição: em área particular.

Resumo histórico: sem ocorrência registrada.

Resultado estimado: danos materiais.

Componentes críticos: construções irregulares.

Endereço 06: Rua Expedicionário Oswaldo de Almeida  
Ramos, ao lado do nº. 3856.

Riscos: solapamento e erosão (geológico).

Hierarquia/ponto: 19/VA-VF- extra02.



**Prefeitura Municipal de Vassouras**  
**Estado do Rio de Janeiro**  
**Secretaria Municipal de Segurança Pública e Defesa Civil**



Coordenadas: 635017 / 7519541.  
Casas sob risco: 0.  
Pessoas sob risco: 0.  
Descrição: avizinhado ao logradouro.  
Resumo histórico: sem ocorrência registrada.  
Resultado estimado: danos materiais.  
Componentes críticos: solo fragmentado.

**3.5.4. Bairro: Residência**

Endereço 01: Rua D/Rua Manoel Martins, nº. 234 e 233.  
Riscos: escorregamento, erosão; rocha/queda de bloco (geológico).  
Hierarquia/ponto: 11/VA-FLG-09.  
Coordenadas: 636702 / 7520190.  
Casas sob risco: 11.  
Pessoas sob risco: 29.  
Descrição: em área particular.  
Resumo histórico: sem ocorrência registrada.  
Resultado estimado: danos materiais.  
Componentes críticos: construções irregulares.

Endereço 02: Av. Exp Oswaldo de Almeida Ramos, nº. 2409.  
Riscos: escorregamento.  
Hierarquia/ponto: 11/VA-FLG-09.  
Coordenadas: 636702 / 7520190.  
Casas sob risco: 03.  
Pessoas sob risco: 03.  
Descrição: em área particular.  
Resumo histórico: sem ocorrência registrada.  
Resultado estimado: danos materiais.  
Componentes críticos: construções irregulares.

Endereço 03: Rua D, nº. 25-37-73.  
Riscos: escorregamento.  
Hierarquia/ponto: 11/VA-FLG-09.  
Coordenadas: 636702 / 7520190.  
Casas sob risco: 06.  
Pessoas sob risco: 10.  
Descrição: em área particular.  
Resumo histórico: sem ocorrência registrada.  
Resultado estimado: danos materiais.  
Componentes críticos: construções irregulares.



**Prefeitura Municipal de Vassouras**  
**Estado do Rio de Janeiro**  
**Secretaria Municipal de Segurança Pública e Defesa Civil**



Endereço 04: Rua Deputado M. Bernardes Neto, nº. 97.  
Riscos: escorregamento e alagamento.  
Hierarquia/ponto:  
Coordenadas:  
Casas sob risco: 03.  
Pessoas sob risco: 13.  
Descrição: em área particular.  
Resumo histórico: sem ocorrência registrada.  
Resultado estimado: danos materiais.  
Componentes críticos: construções irregulares.

**3.5.5. Bairro: Pedreira**

Endereço 01: Rua Coronel Manoel Bernardes nº. 45 a 140.  
Riscos: escorregamento, erosão (geológico).  
Hierarquia/ponto: 7/VA-FLG-02.  
Coordenadas: 636700 / 7520023.  
Casas sob risco: 10.  
Pessoas sob risco: 40.  
Descrição: adjacente a logradouro.  
Resumo histórico: com ocorrência registrada.  
Resultado estimado: danos materiais/humanos.  
Componentes críticos: construções irregulares.

Endereço 02: Rua Cel. Manoel Bernardes nº. 131, 116,92.  
Riscos: escorregamento, erosão (geológico).  
Hierarquia/ponto: 3/VA-JÁ-01.  
Coordenadas: 636700 / 7520023.  
Casas sob risco: 06.  
Pessoas sob risco: 12.  
Descrição: adjacente a logradouro.  
Resumo histórico: com ocorrência não registrada.  
Resultado estimado: danos materiais/humanos.  
Componentes críticos: construções irregulares.

Endereço 03: Rua Cel. Manoel Bernardes nº. 162, 168, 170 e 172.  
Riscos: rocha, queda de blocos e deslocamento (geológico).  
Hierarquia/ponto: 12/VA-FLG-01.  
Coordenadas: 637943 / 7520919.  
Casas sob risco: 05.



**Prefeitura Municipal de Vassouras**  
**Estado do Rio de Janeiro**  
**Secretaria Municipal de Segurança Pública e Defesa Civil**



Pessoas sob risco: 20.  
Descrição: área pública.  
Resumo histórico: com ocorrência não registrada.  
Resultado estimado: danos materiais.  
Componentes críticos: construções irregulares.

**3.5.6. Bairro: Mancusi**

Endereço: Rua Dr. Júlio Teles S/ nº, 245 a 299  
Riscos: escorregamento, erosão (geológico).  
Hierarquia/ponto: 6/VA-FLG-07 – VA- FLG-08  
Coordenadas: 635634 / 7519570.  
Casas sob risco: 15.  
Pessoas sob risco: 56.  
Descrição: adjacente a logradouro.  
Resumo histórico: sem ocorrência registrada.  
Resultado estimado: danos materiais.  
Componentes críticos: construções irregulares.

**3.5.7. Bairro: Morro da Vaca.**

Endereço 01: RJ-121.  
Riscos: escorregamento, erosão (geológico).  
Hierarquia/ponto: 20/VA-FLG-03.  
Coordenadas: 637706 / 7520873.  
Casas sob risco: 0.  
Pessoas sob risco: 0.  
Descrição: adjacente a RJ-121.  
Resumo histórico: com ocorrência registrada.  
Resultado estimado: danos materiais.  
Componentes críticos: construções irregulares.

Endereço 02: Rua do Bingue, nº 39.  
Riscos: escorregamento, erosão.  
Hierarquia/ponto:  
Coordenadas:  
Casas sob risco: 2.  
Pessoas sob risco: 06.  
Descrição: adjacente a RJ-121.  
Resumo histórico: com ocorrência registrada.  
Resultado estimado: danos materiais.  
Componentes críticos: construções irregulares.



Prefeitura Municipal de Vassouras  
Estado do Rio de Janeiro  
Secretaria Municipal de Segurança Pública e Defesa Civil



**3.5.8. Bairro:** Mello Afonso.

Endereço: Rua Amaral Cunha, nº. 341.  
Riscos: escorregamento, erosão (geológico).  
Hierarquia/ponto: 17/VA-FLG-22.  
Coordenadas: 637050 / 7520419.  
Casas sob risco: 02.  
Pessoas sob risco: 03.  
Descrição: imóvel residencial.  
Resumo histórico: sem ocorrência registrada.  
Resultado estimado: danos materiais.  
Componentes críticos: construções irregulares.

**3.5.9. Bairro:** Centro.

Endereço 01: Rua Albano de Avelar  
Riscos: escorregamento (geológico).  
Hierarquia/ponto:  
Coordenadas:  
Casas sob risco: 05.  
Pessoas sob risco: 23.  
Descrição: muro de contenção adjacente ao logradouro.  
Resumo histórico: sem ocorrência registrada.  
Resultado estimado: danos materiais.  
Componentes críticos:

Endereço 02: Rua Acadêmica Eliete Nunes Barbosa nº59  
Riscos: escorregamento e desmoronamento (geológico).  
Hierarquia/ponto:  
Coordenadas:  
Casas sob risco:1  
Pessoas sob risco: 3  
Descrição: adjacente ao logradouro  
Resumo histórico: sem ocorrência registrada.  
Resultado estimado: danos materiais.  
Componentes críticos:

**3.5.10. Distrito:** Massambará

Endereço: Rua 11  
Riscos: escorregamento (geológico).  
Hierarquia/ponto:  
Coordenadas:  
Casas sob risco:  
Pessoas sob risco:





Prefeitura Municipal de Vassouras  
Estado do Rio de Janeiro  
Secretaria Municipal de Segurança Pública e Defesa Civil



Descrição: adjacente ao logradouro  
Resumo histórico: sem ocorrência registrada.  
Resultado estimado: danos materiais.  
Componentes críticos:

- 3.5.11. Distrito:** Demétrio Ribeiro  
Endereço: Rua Márcio Goulart  
Riscos: escorregamento (geológico).  
Hierarquia/ponto:  
Coordenadas:  
Casas sob risco:  
Pessoas sob risco:  
Descrição: adjacente ao logradouro  
Resumo histórico: sem ocorrência registrada.  
Resultado estimado: danos materiais.  
Componentes críticos:

- 3.5.12. Distrito:** Pocinhos  
Endereço 01: Creche Sergio Augusto Rebelo  
Riscos: escorregamento (geológico).  
Hierarquia/ponto:  
Coordenadas:  
Casas sob risco: 3  
Pessoas sob risco: 30  
Descrição: adjacente a quadra poliesportiva  
Resumo histórico: sem ocorrência registrada.  
Resultado estimado: danos materiais.  
Componentes críticos:

Endereço 02: Rua Avaiandava, nº392  
Riscos: escorregamento  
Hierarquia/ponto:  
Coordenadas:  
Casas sob risco: 2  
Pessoas sob risco: 3  
Descrição:  
Resumo histórico: com ocorrência registrada.  
Resultado estimado: danos materiais.  
Componentes críticos:





- 3.5.13. Distrito:** Barão de Vassouras  
Endereço: Rua Caieira  
Riscos: escorregamento (geológico).  
Hierarquia/ponto:  
Coordenadas:  
Casas sob risco: 5  
Pessoas sob risco: 13  
Descrição: adjacente ao logradouro  
Resumo histórico: sem ocorrência registrada.  
Resultado estimado: danos materiais.  
Componentes críticos:

### 3.6. CENÁRIOS DE RISCOS HIDROLÓGICOS

- 3.6.1. Distrito:** Massambará.  
Endereço 01: Vila Natalino nº77593 ate 77905  
Riscos: alagamento  
Hierarquia/ponto:  
Coordenadas:  
Casas sob risco: 44  
Pessoas sob risco: 143.  
Descrição: em área particular.  
Resumo histórico: ocorrência em período de chuvas torrenciais.  
Resultado estimado: danos materiais.  
Componentes críticos: construções irregulares.
- 3.6.2. Bairro:** Pocinhos.  
Endereço 01: Rua São José  
Riscos: inundação  
Hierarquia/ponto:  
Coordenadas: 636702 / 7520190.  
Casas sob risco: 20.  
Pessoas sob risco: 60.  
Descrição: em área particular.  
Resumo histórico: ocorrência registrada em virtude de cabeça d'água Janeiro 2017.  
Resultado estimado: danos materiais.  
Componentes críticos: construções irregulares.



**3.6.3. Distrito: Ipiranga.**

Endereço 01: Avenida Barão de Guaraciaba nº 34 à 190

Riscos: inundação

Hierarquia/ponto:

Coordenadas: 636702 / 7520190.

Casas sob risco: 10.

Pessoas sob risco: 60.

Descrição: em área particular.

Resumo histórico: ocorrência em período de elevação do nível de água do Rio Paraíba.

Resultado estimado: danos materiais.

Componentes críticos: construções irregulares.

Endereço 02: Avenida Paraíba nº 01 à 735

Riscos: inundação

Hierarquia/ponto:

Coordenadas: 636702 / 7520190.

Casas sob risco: 35.

Pessoas sob risco: 95.

Descrição: em área particular.

Resumo histórico: ocorrência em período de elevação do nível de água do Rio Paraíba.

Resultado estimado: danos materiais.

Componentes críticos: construções irregulares.

Endereço 03: Rua Maria da Dores nº 03 a 33

Riscos: inundação

Hierarquia/ponto:

Coordenadas: 636702 / 7520190.

Casas sob risco: 8.

Pessoas sob risco: 25.

Descrição: em área particular.

Resumo histórico: ocorrência em período de elevação do nível de água do Rio Paraíba.

Resultado estimado: danos materiais.

Componentes críticos: construções irregulares.

Endereço 04: Rua Rosinha nº10 à 32

Riscos: inundação

Hierarquia/ponto:

Coordenadas: 636702 / 7520190.

Casas sob risco: 09.



**Prefeitura Municipal de Vassouras**  
**Estado do Rio de Janeiro**  
**Secretaria Municipal de Segurança Pública e Defesa Civil**



Pessoas sob risco: 30.  
Descrição: em área particular.  
Resumo histórico: ocorrência em período de elevação do nível de água do Rio Paraíba.  
Resultado estimado: danos materiais.  
Componentes críticos: construções irregulares.

**3.6.4. Bairro: Santa Amália.**

Endereço 01: Rua Porcina de Moraes  
Riscos: inundação  
Hierarquia/ponto:  
Coordenadas: 636702 / 7520190.  
Casas sob risco: 08.  
Pessoas sob risco: 30.  
Descrição: em área particular.  
Resumo histórico: ocorrência em período de chuvas torrenciais.  
Resultado estimado: danos materiais.  
Componentes críticos: construções irregulares.

**3.6.5. Bairro: Madrugã.**

Endereço 1: Rua Agostinho de Souza Amaral  
Riscos: inundação  
Hierarquia/ponto:  
Coordenadas:  
Casas sob risco: 4.  
Pessoas sob risco: 15.  
Descrição: em área particular.  
Resumo histórico Componentes críticos: construções irregulares.  
ocorrência em período de elevação do nível de água do Rio Paraíba.  
Resultado estimado: danos materiais.

**3.6.6. Bairro: Residência**

Endereço 01: Rua Deputado M. Bernardes Neto, nº. 97.  
Riscos: escorregamento e alagamento.  
Hierarquia/ponto:  
Coordenadas:



Prefeitura Municipal de Vassouras  
Estado do Rio de Janeiro  
Secretaria Municipal de Segurança Pública e Defesa Civil



Casas sob risco: 03.  
Pessoas sob risco: 13.  
Descrição: em área particular.  
Resumo histórico: sem ocorrência registrada.  
Resultado estimado: danos materiais.  
Componentes críticos: construções irregulares.

**3.6.7. Bairro:** Barão de Vassouras.

Endereço 1: Estrada de Ferro Central do Brasil nº60 ao 740  
Riscos: inundação  
Hierarquia/ponto:  
Coordenadas:  
Casas sob risco: 38.  
Pessoas sob risco:  
Descrição: em área particular.  
Resumo histórico Componentes críticos: construções irregulares.  
Resultado estimado: danos materiais.

INFORMAÇÕES FORNECIDAS PELOS ESF COM RELAÇÃO A ÁREAS COM PROBABILIDADE DE DESASTRE		
Ferreiros	Escorregamentos	
Capim Angola	Escorregamentos	
Pirai	Escorregamentos	
Vargem Do Manejo	Escorregamentos	
Andrade Costa	Escorregamentos	
Glória	Escorregamentos	
Andrade Pinto		Alagamentos
Demétrio Ribeiro		Alagamentos
Massambará	Escorregamentos	
Cananéia	Escorregamentos	
Aliança		Alagamentos
Itakamosi	Escorregamentos	Alagamentos
Esquina Da Alegria	Escorregamentos	
Ipiranga		Inundações
Conj. Habitacional	Escorregamentos	
Pocinhos	Escorregamentos	Alagamentos
Madruga	Escorregamentos	
Carvalhoeira	Escorregamentos	



Prefeitura Municipal de Vassouras  
Estado do Rio de Janeiro  
Secretaria Municipal de Segurança Pública e Defesa Civil



<b>Centro</b>	Escorregamentos	Alagamentos
<b>Mello Afonso</b>	Escorregamentos	
<b>Residencia</b>	Escorregamentos	Alagamentos
<b>Mancusi</b>	Escorregamentos	
<b>Grecco</b>	Escorregamentos	
<b>Santa Amália</b>	Escorregamentos	Alagamentos
<b>Barão De Vassouras</b>		Alagamentos

**Áreas em estudo:**

- Distrito Ipiranga
- Distrito Itakamosi
- Distrito Demétrio Ribeiro
- Distrito Barão de Vassouras
- Bairro Cananéia
- Distrito Massambará
- Distrito Andrade Pinto
- Distrito Andrade Costa
- Distrito Tinguá
- Distrito Ferreiros
- Bairro Vargem Do Manejo
- Distrito Pirauí
- Bairro Matadouro

**3.7. PRESSUPOSTOS DO PLANEJAMENTO**

Para a utilização deste Plano, admitem-se as seguintes condições e limitações presentes:

- A capacidade de resposta dos órgãos de emergência não sofre alterações significativas nos períodos noturnos, de feriados e de final de semana, enquanto os demais órgãos dependerão de um plano de chamada para sua mobilização nos períodos fora do horário comercial.
- O tempo de mobilização de todos os órgãos envolvidos neste Plano será de no máximo duas horas, independente do dia da semana e do horário do acionamento.



- A mobilização dos órgãos estaduais de emergência ocorrerá em no máximo quatro horas após ser autorizada.
- O monitoramento deverá ser capaz de estabelecer as condições para um alerta indicando a possibilidade de ocorrências com 24 horas para deslizamentos de grande impacto, inundações bruscas ou processos geológicos ou hidrológicos correlatos.
- Os sistemas de telefonia celular e rádio comunicação não serão afetados pelos eventos descritos nos cenários acidentais.
- O acesso aos distritos de Andrade Pinto, Aliança, Ipiranga e Itakamosi será limitado ou interrompido devido ao nível do rio Paraíba do Sul, a partir de uma cota que será estipulada após estudos dirigidos para essa determinação. ( atualmente utilizamos Plano de Ação de Furnas – Represa de Funil)
- A disponibilidade inicial de recursos financeiros será de responsabilidade da Secretaria de Administração.

## 4. OPERAÇÕES

### 4.1. Critérios e Autoridade

#### 4.1.1. Ativação do Plano

##### 4.1.1.1 Critérios

O Plano de Contingência de Proteção e Defesa Civil será ativado sempre que forem constatadas as condições e pressupostos que caracterizam um dos cenários de risco previstos, seja pela evolução das informações monitoradas, pela ocorrência do evento ou pela dimensão do impacto, em especial: Quando a precipitação das chuvas desencadear eventos acima do normalmente suportável,





ou quando o nível do rio Paraíba, atingir o valor considerado limite admissível de segurança, determinado pela Light – Usina Elevatória

de Santa Cecília, localizada no Município de Barra do Piraí ou outros eventos que justifiquem tal mobilização.

#### 4.1.1.2 Autoridade

O Plano Municipal de Contingência poderá ser ativado pelas seguintes autoridades:

- **Prefeito do Município**
- **Coordenação Municipal de Defesa Civil.**

#### 4.1.1.3 Procedimento

Após a decisão formal de ativar o Plano de Contingência de Proteção e Defesa Civil as seguintes medidas serão desencadeadas: A coordenadoria de Defesa Civil ativará o Plano de chamada, o posto de comando e a compilação das informações. Os órgãos mobilizados ativarão os protocolos internos definidos de acordo com o nível da ativação (atenção, alerta, alarme, resposta). Ficará a cargo da imprensa Municipal à divulgação das informações e orientações necessárias a população, assim como, informar sobre a ativação do Plano de Contingência.

### 4.1.2. Desmobilização

A desmobilização será feita de forma organizada e planejada, priorizando os recursos externos e mais impactados nas primeiras operações. Deverá ordenar a transição da reabilitação de cenários para a reconstrução sem que haja interrupção no acesso da população aos serviços essenciais básicos.

#### 4.1.2.1 Critérios

O Plano de Contingência de Proteção e Defesa Civil será desmobilizado sempre que forem constatadas as condições e pressupostos que descaracteriza qualquer dos cenários de risco previstos, seja pela evolução das informações monitoradas, pela não confirmação da ocorrência do evento ou pela dimensão do impacto,





em especial: Quando a precipitação não confirmar amplitude de risco, quando a evolução dos níveis dos rios mostrarem-se normalizadas.

#### 4.1.2.2 Autoridade

O Plano de Contingência de Proteção e Defesa Civil poderá ser desmobilizado pelas seguintes autoridades:

- **Prefeito Municipal**
- **Coordenadoria Municipal de Defesa Civil.**

#### 4.1.2.3 Procedimentos

Após a decisão formal de desmobilizar o Plano de Contingência de Proteção e Defesa Civil as seguintes medidas serão desencadeadas: Os órgãos mobilizados ativarão os protocolos internos definidos de acordo com o nível da desmobilização (total ou retorno a uma situação anterior).

A Coordenadoria Municipal de Defesa Civil desmobilizará o plano de chamada, o posto de comando e a compilação das informações.

## 4.2. FASES

A resposta a ocorrências de deslizamentos de grande impacto, inundações bruscas ou processos geológicos ou hidrológicos correlatos no município de Vassouras-RJ será desenvolvida nas diferentes fases do desastre: No pré-desastre, e no desastre propriamente dito e na desmobilização.

### 4.2.1 Pré-Desastre

#### 4.2.1.1 Identificação dos Riscos

A Coordenadoria em conjunto com o Corpo de Bombeiros do Rio de Janeiro fará a identificação dos riscos.

Serão utilizados todos os recursos disponíveis para efetivação dos fatos.



#### **4.2.1.2 Monitoramento**

Será desenvolvido atualmente, apenas com os recursos Municipais disponíveis.

A Coordenadoria Municipal de Defesa Civil dispõe de um veículo e cinco funcionários

#### **4.2.1.3 Alerta**

Será desenvolvido pela Coordenadoria de Defesa Civil, Associação de Moradores, meios de comunicação, como Rádios, telefonia e carro de som.

A Coordenadoria Municipal de Defesa Civil dispõe de um veículo e cinco funcionários.

#### **4.2.1.4 Alarme**

Será desenvolvido pela Coordenadoria de Defesa Civil, Associação de Moradores, meios de comunicação, como Rádios, telefonia e carro de som.

A Coordenadoria Municipal de Defesa Civil dispõe de um veículo e cinco funcionários.

#### **4.2.1.5 Acionamento dos Recursos Materiais**

Será desenvolvido pela Coordenadoria Municipal de Defesa Civil em conjunto com a Secretaria de Obras.

#### **4.2.1.6 Mobilização e Deslocamento dos Recursos Materiais**

Será desenvolvido pela Coordenadoria Municipal de Defesa Civil em conjunto com a Secretaria de Obras.

### **4.2.2 Desastre**

#### **4.2.2.1 Fase Inicial**



#### **4.2.2.1.1 Dimensionamento do Evento e da Necessidade de Recursos (Avaliação de danos)**

A Coordenadoria Municipal de Defesa Civil e a Secretaria de Obras realizarão o dimensionamento do evento e irão definir quais são os recursos humanos e materiais necessários.

#### **4.2.2.1.2 Instalação do Sistema de Comando**

A Coordenadoria Municipal de Defesa Civil instalará o sistema de comando e definirá quais são os recursos humanos e materiais disponíveis.

#### **4.2.2.1.3 Organização da Área Afetada**

Caberá ao órgão de proteção e Defesa Civil municipal a organização da cena, ativando preliminarmente as áreas para: posto de comando; área de espera; áreas de evacuação; rotas de fuga; pontos de encontro e abrigos.

#### **4.2.2.1.4 Procedimentos administrativos e legais decorrentes da situação de anormalidade (Decretação de S.E ou E.C. P e elaboração dos documentos).**

Será desenvolvido pela Coordenadoria Municipal de Defesa Civil em conjunto com a Secretaria de Administração.

#### **4.2.2.1.5 Consolidação do Primeiro Relatório**

Será de responsabilidade da Coordenadoria Municipal de Defesa Civil, devidamente avaliado pelas Secretarias Municipais envolvidas.

#### **4.2.2.2 Resposta**

A coordenação da resposta na fase do desastre será realizada pelo órgão de Defesa Civil Municipal.

#### **4.2.2.2.1 Ações de Socorro**

##### **4.2.2.2.1.1 Busca e salvamento**



**Prefeitura Municipal de Vassouras**  
**Estado do Rio de Janeiro**  
**Secretaria Municipal de Segurança Pública e Defesa Civil**



Serão desenvolvidos em conjunto, utilizando-se os recursos municipais, Bombeiros e em casos extremos, recursos Estaduais e até Federais (Forças Armadas).

#### **4.2.2.2.1.2 Primeiros socorros e atendimento pré-hospitalar**

Serão desenvolvidos em conjunto, utilizando-se os recursos municipais e dos Bombeiros.

#### **4.2.2.2.1.3 Atendimento médico e cirúrgico de urgência**

Será atendido pelo Hospital Universitário de Vassouras (HUV)

#### **4.2.2.2.1.4 Evacuação**

Será desenvolvida utilizando-se os recursos municipais e o apoio dos Bombeiros.

#### **4.2.2.2.2 Assistência às Vítimas**

##### **4.2.2.2.2.1 Cadastramento**

Será de responsabilidade da Secretaria de Assistência Social.

##### **4.2.2.2.2.2 Abrigamento**

Será executado, obedecendo às áreas definidas, em anexo neste Plano, considerando o tempo necessário para a volta a normalidade.

##### **4.2.2.2.2.3 Recebimento, organização e distribuição de doações.**

Será gerenciado pela Secretaria Municipal de Assistência Social.

##### **4.2.2.2.2.4 Manejo de mortos**

Ficará aos cuidados da Secretaria Municipal de Saúde, em conjunto com a Polícia Civil e Corpo de Bombeiros.

##### **4.2.2.2.2.5 Atendimento aos grupos com necessidades especiais (crianças e adolescentes, idosos, portadores de deficiência física, etc.).**

Será feito pela Secretaria Municipal de Assistência Social.



#### **4.2.2.2.3 Mobilização adicional de recursos**

Será requisitado pela Coordenadoria em conjunto com a Secretaria de Administração, quando assim, for necessário.

#### **4.2.2.2.4 Solicitação de recursos de outros municípios e do nível estadual ou federal**

Mediante anuência do Senhor Prefeito, a solicitação de recursos será requisitada pela Coordenadoria Municipal de Defesa Civil em conjunto com a Procuradoria Municipal.

#### **4.2.2.2.5 Suporte às operações de resposta**

Será desenvolvida utilizando-se os recursos municipais e o apoio dos Bombeiros.

#### **4.2.2.2.6 Atendimento ao cidadão e à imprensa (informações sobre os danos, desaparecidos, etc.).**

Será gerenciado pela equipe de imprensa da Prefeitura.

### **4.2.3 Reabilitação de Cenários**

#### **4.2.3.1 Recuperação da infraestrutura**

Ficará a cargo da Secretaria Municipal de Obras e serviços Públicos

#### **4.2.3.2 Restabelecimento dos serviços essenciais**

Ocorrerá mediante o aval da Prefeitura, privilegiando a brevidade, desde que existam condições mínimas necessárias para se restabelecer a rotina plena da Cidade.

## **4.3. ATRIBUIÇÕES**

### **4.3.1 Atribuições Gerais**



**Prefeitura Municipal de Vassouras**  
**Estado do Rio de Janeiro**  
**Secretaria Municipal de Segurança Pública e Defesa Civil**



São responsabilidades gerais dos órgãos envolvidos no Plano de Contingência de Proteção e Defesa Civil:

- Manter um plano de chamada atualizado do pessoal de seu órgão com responsabilidade pela implantação do plano;
- Desenvolver e manter atualizados os procedimentos operacionais padronizados necessários para a realização das tarefas atribuídas ao seu órgão na implantação do plano;
- Preparar e implantar os convênios e termos de cooperação, necessários para a participação de seu órgão na implantação do plano;
  
- Identificar e suprir as necessidades de comunicação para a realização das tarefas atribuídas ao seu órgão na implantação do plano;
- Identificar fontes de equipamento e recursos adicionais para a realização das tarefas atribuídas ao seu órgão na implantação do plano;
- Prover meios para a garantia da continuidade das operações de seu órgão, incluindo o revezamento dos responsáveis por posições chave;
- Identificar e prover medidas de segurança para as pessoas designadas para a realização das tarefas atribuídas ao seu órgão na implantação do plano.

## **5. COORDENAÇÃO, COMANDO E CONTROLE.**

A coordenação das operações previstas no Plano de Contingência de Proteção e Defesa Civil utilizará o modelo estabelecido pelo Sistema de Comando em Operações (SCO).

### **5.1. Estrutura Organizacional de Resposta**

#### **5.1.1 Comando**

O Comando será unificado, com representantes dos seguintes órgãos e instituições:

**Defesa Civil; Corpo de Bombeiros; Secretaria Municipal de Saúde; Secretaria Municipal de Assistência Social; Secretaria Municipal de Meio Ambiente e Agricultura; Secretaria Municipal de Obras e**





### **5.1.2 Assessoria do Comando**

Considerando o histórico de precedentes e a magnitude esperada para os desastres correlacionados neste plano, atualmente não será instituída segunda escala de comando e subseções.

- Coordenador de Ligações:
- Coordenador de Segurança:
- Coordenador de Informações ao Público:
- Coordenador da Secretaria:

### **5.1.3 Seções Principais**

Considerando o histórico de precedentes e a magnitude esperada para os desastres correlacionados, atualmente não será instituída segunda escala de comando e subseções.

As seções principais serão integradas, com representantes dos seguintes órgãos:

- Coordenador de planejamento:
- Coordenador de operações:
- Coordenador de logística:
- Coordenador de Finanças:

#### **5.1.3.1 Seção de planejamento**

Considerando o histórico de precedentes e a magnitude esperada para os desastres correlacionados, atualmente não será instituída segunda escala de comando e subseções.

A estrutura de planejamento será integrada, com representantes dos seguintes órgãos:

- Coordenador da unidade de situação:
- Coordenador da unidade de recursos:
- Coordenador da unidade de documentação:
- Coordenador da unidade de especialistas:
- Coordenador da subseção de decretação:



### **5.1.3.2 Seção de operações**

Considerando o histórico de precedentes e a magnitude esperada para os desastres correlacionados, atualmente não será instituída segunda escala de comando e subseções.

A estrutura da seção de operações será integrada, com representantes dos seguintes órgãos:

- Encarregado da área de espera:
- Coordenador de operações aéreas:
- Coordenador da subseção de socorro:
- Coordenador da subseção de assistência:
- Coordenador da subseção de reabilitação:

### **5.1.3.3 Seção de logística**

Considerando o histórico de precedentes e a magnitude esperada para os desastres correlacionados, atualmente não será instituída segunda escala de comando e subseções.

A estrutura da seção de logística será integrada, com representantes dos seguintes órgãos:

- Coordenador da subseção de suporte:
- Coordenador da unidade de suprimentos:
- Coordenador da unidade de instalações:
- Coordenador da unidade de apoio operacional:
- Coordenador da subseção de serviços:
- Coordenador da unidade de alimentação:
- Coordenador da unidade de médica:
- Coordenador da unidade de comunicação:

### **5.1.3.4 Seção de finanças**

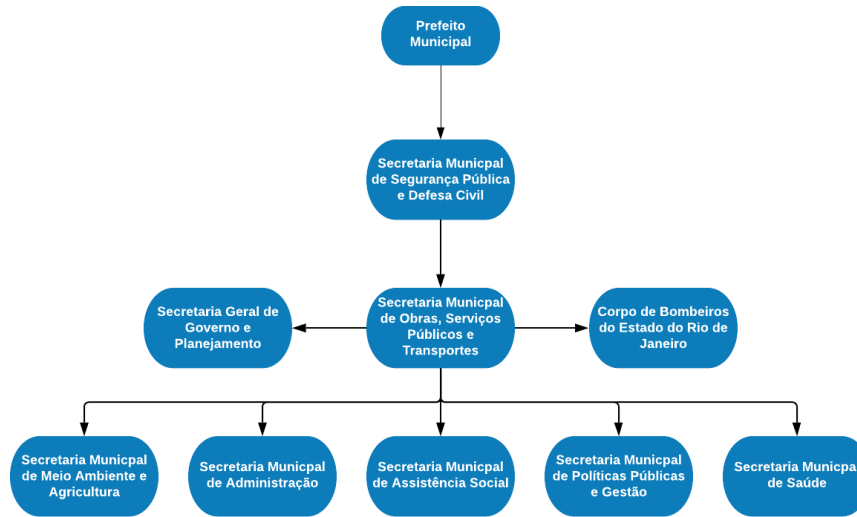
Considerando o histórico de precedentes e a magnitude esperada para os desastres correlacionados, atualmente não será instituída segunda escala de comando e subseções.

A estrutura da seção de finanças será integrada, com representantes dos seguintes órgãos:

- Coordenador da unidade de emprego de recursos:
- Coordenador da unidade de compras e contratações:
- Coordenador da unidade de custos:
- Coordenador da unidade de indenizações:



## 5.2. Organograma



## 5.3. Protocolos de Coordenação

Ao ser acionado o SCO, imediatamente cabe ao comando:

- Avaliar a situação preliminarmente e implantar as ações voltadas para segurança da operação e obtenção de informações, levando em consideração os procedimentos padronizados e planos existentes;
- Instalar formalmente o SCO (Sistema de Comando em operações) e assumir formalmente a sua coordenação (via rádio, telefone, e-mail ou pessoalmente com as equipes envolvidas).
- Estabelecer um Posto de Coordenação e comunicar aos recursos e superiores envolvidos sobre sua localização.
- Estabelecer uma área de espera e designar um encarregado, comunicando aos recursos a caminho sobre o local.
- Verificar a aplicação do Plano de Contingência, implantando ações e levando em consideração:
  - Cenário identificado.
  - Prioridades a serem preservadas.
  - Metas a serem alcançadas.
  - Recursos a serem utilizados (quem, o quê, onde quando, como e com que recursos).
  - Organograma modular, flexível, porém claro.
  - Canais de comunicação.
  - Período Operacional (Horário de Início e Término).



**Prefeitura Municipal de Vassouras**  
**Estado do Rio de Janeiro**  
**Secretaria Municipal de Segurança Pública e Defesa Civil**



- Solicitar ou dispensar recursos adicionais conforme a necessidade identificada no

Plano.

- Verificar a necessidade de implantar instalações e definir áreas de trabalho.
- Verificar a necessidade de implantar funções do SCO para melhorar o gerenciamento.
- Iniciar o controle da operação no posto de comando, registrando as informações que chegam e saem do comando.
- Considerar a transferência do comando ou instalação do comando unificado, se necessário.
- Realizar uma avaliação da situação, verificando se as ações realizadas e em curso serão suficientes para lidar com a situação e, se necessário, iniciar a fase seguinte, elaborando um novo Plano de Ação antes do fim do período operacional que estabeleceu.

#### **5.4. Atuação das demais Secretarias e Órgãos**

- **Secretaria Municipal de Educação**

##### **Relação de abrigos**

Creche Municipal Anísio Rosa Souza	Rua Expedicionário Oswaldo de Almeida Ramos, nº2585 - Mancusi	Diretora: Aline Freitas (24)99231-6755
Creche Municipal Noêmia Trouche Jordão	Rua Tiburcio Barbosa, nº 818 – Grecco/Represa	Diretora: Flavia Sertorio (24)98112-2766
Creche Municipal Leon Gilson	Av. Pref. Carlos Eugênio Mexias, nº 340 – Barão de Vassouras	Diretora: Carolina Barbosa (24)99215-9835
Creche Municipal Mariana Crioula	Rua Abel Machado, s/nº - Massambará	Diretora: Rosemere Pereira (24)99279-5377
Creche Municipal Prefeito Severino Ananias Dias	Rua Bezerra de Menezes, 64 - Residência	Diretora: Lucimara Coutinho (24)99326-9203
Creche Municipal São Vicente de Paula	Rua Jubal Samico, nº 350 - Grecco	Diretora: Luciana Pereira (24)99226-1668
Creche Municipal Sergio Augusto Rebello da Silva	Rua B, nº 32 – Conjunto habitacional Carlos Alberto Amaral de Castro Moraes (Toca dos Leões)	Diretora: Maria das Graças (24)99212-8215
E.M. Abel José Machado	Rua Abel Machado nº 77- Massambará	Diretora: Rosemere Coelho (24)99268-1484



Prefeitura Municipal de Vassouras  
Estado do Rio de Janeiro  
Secretaria Municipal de Segurança Pública e Defesa Civil



E.M. Dep. José Bento M. Barbosa	Rua Américo Pedroso, n <sup>o</sup> 08- Demétrio Ribeiro	Diretora: Rosilânia da Silva (24)99280-4085
E.M. Dep. José Carlos Vaz de Miranda (Barão de Vassouras)	Rua Exp. Cândido da Luz Paiva, 53- Barão de Vassouras	Diretora: Alessandra Ganhadeiro (24)99263-9022
E.M. Dep. José Carlos Vaz de Miranda (Itakamosi)	Rua Maria Cristina, n <sup>o</sup> 1.016- Itakamosi	Diretora: Camila Piassa (24)9972-2574
E.M. Giovanni Napoli	BR 393 Km 237 n <sup>o</sup> 57.530- Grecco	Diretora: Maria Isabel (24)99314-0691
E.M. Joaquim Pinto e Souza	Estrada Barra do Piraí x Mendes n <sup>o</sup> 6464- Ipiranga	Diretora: Vanda Ponciano (24)99929-9485
E.M. Magally sayão	Av. Marechal Paulo Torres n <sup>o</sup> 667 Centro- Vassouras	Diretora: Elaine dos Santos (24)98824-6905
E.M. Natalino de Mello	Rua Antônio Francisco Barbosa n <sup>o</sup> 88- Itakamosi	Diretora: Solange Barbosa (24)99838-4094
E.M. Prefeito Pedro Ivo da Costa	Rua Antônio Pinheiro n <sup>o</sup> 239- Andrade Pinto	Diretora: Agata Valentim (24)98122-2926
E.M. Prefeito Severino Ananias Dias	Rua José Batista Neto n <sup>o</sup> 301- Bairro São José ( Residência)	Diretor: Emmanuel Thomaz (24)98839-2789
E.M. Sagrada Família de Nazareth	Rua São José s/n <sup>o</sup> - Andrade Costa	Diretora: Vanda de Oliveira (24)99395-5316
Creche Sagrada Família de Nazareth	Rua São José s/n <sup>o</sup> - Andrade Costa	Diretora: Vanda de Oliveira (24)99395-5316
E.M. São Sebastião dos Ferreiros	Praça da Matriz n <sup>o</sup> 13- Ferreiros	Diretora: Cleide Belchior (24)99321-8819
E.M. Thiago Costa	Rua Abreu César n <sup>o</sup> 76- Centro	Diretora: Cristina Aparecida (24)98833-5572

○ **Secretaria Municipal de Assistência Social**

A Secretaria Municipal de Assistência Social nos casos de emergência e calamidade pública promove apoio e proteção à população atingida, disponibilizando a escala de sobreaviso dos profissionais que poderão ser acionados mediante a situação.



Prefeitura Municipal de Vassouras  
Estado do Rio de Janeiro  
Secretaria Municipal de Segurança Pública e Defesa Civil



ESCALA SITUAÇÃO DE EMERGÊNCIA  
Janeiro a Dezembro 2024  
Técnicos SMAS

Domingo	Segunda	Terça	Quarta	Quinta	Sexta	Sábado
<b>Adriana</b>	<b>Deborah</b>	<b>Aline</b>	<b>Déborah</b>	<b>Amanda</b>	<b>Adriana</b>	<b>Déborah</b>
(22) 9703-1762	(24) 99259-2658 somente whatsapp	(24) 99256-7921	(24) 99259-2658 somente whatsapp	(24) 99263-3157	(22) 9703-1762	(24) 99259-2658 somente whatsapp
(24) 99882-2932	(24) 99247-4568		(24) 99247-4568		(24) 99882-2932	(24) 99247-4568
<b>Amanda</b>	<b>lana</b>	<b>lana</b>	<b>Adriana</b>	<b>Priscilla</b>	<b>Mariana Mata</b>	<b>Priscilla</b>
(24) 99263-3157	(24) 99255-3356	(24) 99255-3356	(22) 9703-1762	(24) 99217-6607	(24) 99266-0140	(24) 99217-6607
			(24) 99882-2932	(24) 99204-4651	2471-2511	(24) 99204-4651

Motoristas SMAS

Jorginho	Dudu	Claudinha	Toninho
(24) 99279-8198	(24) 99279-2325	(24) 99299-7320	(24) 99273-0095

Vigias CCI

Dia PAR	Dia IMPAR
<b>Maicon</b>	<b>Diego</b>
(24) 99294-9980	(24) 99253-8061





Prefeitura Municipal de Vassouras  
Estado do Rio de Janeiro  
Secretaria Municipal de Segurança Pública e Defesa Civil



Relação dos bairros de referência dos CRAS: Centro, Alto e Toca

CRAS CENTRO		
Aliança	Madruga	<u>Pirauí</u>
Andrade Costa	Centro	<u>Sambambaia</u>
Andrade Pinto	Estiva	Santa Rita
Barão de Vassouras	Glória	Santa Rosa
Barra dos Encantos	<u>Massambará</u>	São Sebastião de Ferreiros
Barreiros	Matadouro	Sebastião de Lacerda
Cananéia	Mello Afonso	<u>Tinguá</u>
Capim Angola	Morro da Vaca	Vagem do Manejo
Carvalheira (Bursco Quente/ Ponte de Pedra)	Pedreira	Ponte Funda
	Pinheiro	
CRAS ALTO		
Alto do Rio Bonito	Ipiranga	2ª Residência
Campo Limpo	<u>Itakamosi</u> (Bacia de Pedra)	Santa Amália (Formigueiro)
Centenário	<u>Mancusi</u>	
Demétrio Ribeiro	Parque <u>Sucena</u>	Santa Teresinha
Esquina da Alegria	Represa	São José
<u>Grecco</u>	Residência	<u>Tambasco</u>
CRAS TOCA		
Conjunto Habitacional	Ponte do Rocha	Triunfo
Pocinhos	Trevo	



- **Secretaria Municipal de Obras, Serviços Públicos e Transportes**
  - Disponibilizar recursos humanos e materiais quando solicitado pela COMDEC;
  - Promover a demolição de imóveis com risco de desabamento;
  - Manter disponíveis em plantão, máquinas, equipamentos e recursos humanos para atendimento às emergências;
  - Promover ações preventivas nas áreas vulneráveis à ocorrência de acidentes, visando minimizar os impactos dos fenômenos adversos;
  - Viabilizar intervenções nas áreas vulneráveis a ocorrências de acidentes;
  - Promover recuperação e reconstrução das áreas atingidas por desastres;
  
- Disponibilizar técnicos para realização de vistorias;
- Emitir relatórios circunstanciados das áreas atingidas por desastres;
- Atuar no restabelecimento da situação de normalidade nas áreas atingidas por desastres.
- Intensificar o serviço de controle de entulhos e resíduos sólidos que são depositados pela população, de forma irregular, em área pública;
- Providenciar com antecedência a limpeza de canais e córregos, em especial que recebem as águas das áreas de alagamentos recorrentes;
- Manter disponíveis em plantão, máquinas, equipamentos e recursos humanos para atendimento às emergências;
- Após a ocorrência de alagamentos, promover a recuperação da área com a retirada dos resíduos, transportados pela água pluviais;
- Disponibilizar equipamentos, quando necessário, para auxiliar o serviço de resgate e prevenção dos órgãos de segurança.
- Contribuir na ação de isolamento e evacuação nas áreas de risco, nos momentos de desastre.



**Prefeitura Municipal de Vassouras**  
**Estado do Rio de Janeiro**  
**Secretaria Municipal de Segurança Pública e Defesa Civil**



- **Secretaria Municipal de Meio Ambiente e Agricultura**
  - Fazer avaliações dos danos causados ao meio ambiente diante do sinistro;
  - Monitoramento e avaliação de árvores com possível risco de queda;
  - Fiscalizar o descarte irregular de resíduos sólidos;
  - Monitoramento das áreas de risco, através de ações conjuntas com os órgãos envolvidos neste plano;
  - Apoiar e autorizar ações emergenciais de preservação de vidas humanas em detrimento das questões ambientais;
  
- **Secretaria Municipal de Desenvolvimento Econômico e Turismo**
  - Em caso de incêndios – ligação para o Corpo de Bombeiros, para a Defesa Civil, Secretaria de Agricultura e Meio Ambiente;
  - Em caso de vandalismo e furtos – ligação para a Polícia Militar e Guarda Municipal;
  - No caso envolvendo acidentes com pessoas – ligação para o SAMU.
  
- **Secretaria Municipal de Saúde**

A Secretaria Municipal de Saúde disponibiliza seu Plano de Contingência de Proteção e Defesa Civil, que foi elaborado e avaliado pelo Conselho Municipal de Saúde, o qual estabelece procedimentos a serem adotados pelos órgãos envolvidos direta e indiretamente na resposta a emergências e desastres relacionados a estes eventos naturais, tendo como objetivo prevenir, responder, controlar e minimizar os efeitos possíveis em caso de emergência.
  
- **K-Infra Rodovia do Aço**

Com o objetivo de prestar atendimento mais ágil e eficiente a seus usuários, a Concessionária Rodovia do Aço conta com um sistema de atendimento emergencial que cobre toda a rodovia. Colaboradores treinados e especializados para auxiliar os motoristas e pedestres monitoram o trecho concedido 24h por dia.

O SAU - Serviço de Atendimento ao Usuário, com suas equipes e viaturas atuando durante 24 horas, oferece uma estrutura completa de atendimento no que se refere a socorro mecânico com guinchos leves e pesados; resgate e atendimento pré-hospitalar com ambulâncias; recolhimento de animais soltos na faixa de domínio e caminhão-pipa para combater focos de incêndio. Aliado ao Serviço **0800 28 53 393** (24 horas) e ao monitoramento contínuo da rodovia



**Prefeitura Municipal de Vassouras**  
**Estado do Rio de Janeiro**  
**Secretaria Municipal de Segurança Pública e Defesa Civil**



feito pelas viaturas de inspeção de tráfego e veículos de apoio operacional permite acionar com maior rapidez os recursos da concessionária e da Polícia Rodoviária Federal (PRF) no atendimento das várias situações registradas diariamente.

Localização dos SAU's (Serviço de Atendimento ao Usuário):

- SAU 1 - Km 126,0 (Sapucaia)
- SAU 2 - Km 159,0 (Três Rios)
- SAU 3 - Km 194,7 (Paraíba do Sul)
- SAU 4 - Km 231,0 (Vassouras)
- SAU 5 - Km 268,0 (Barra do Piraí)

○ **MRS**

A MRS atua em três grandes frentes: investimentos em eliminação de interferências, ações junto às Prefeituras e campanhas de conscientização, disponibilizando seu telefone de contato para emergências 0800 979 3636.

○ **Demais Secretarias e Órgãos Municipais**

- Disponibilizar técnicos especializados para o apoio às equipes atuantes no desastre;
- Disponibilizar equipamentos e materiais para auxílio das atividades administrativas e operativas;
  
- Participar de campanhas informativas, de prevenção de eventos, ou de arrecadação de mantimentos e utensílios em atendimento às vítimas de desastres.
- Criar plano de chamada e manter equipes extras em prontidão, para os casos de acionamento no Estado de Alerta e Prontidão.

**SECRETARIA MUNICIPAL DE SEGURANÇA PÚBLICA E DEFESA CIVIL DA  
CIDADE DE VASSOURAS – RIO DE JANEIRO.**

**Obs.: Esta é uma versão atualizada do plano de contingência da Cidade de Vassouras, um objeto ainda em fase de desenvolvimento e aprimoramento.**

**COMDEC – Vassouras /MAIO/2023.**